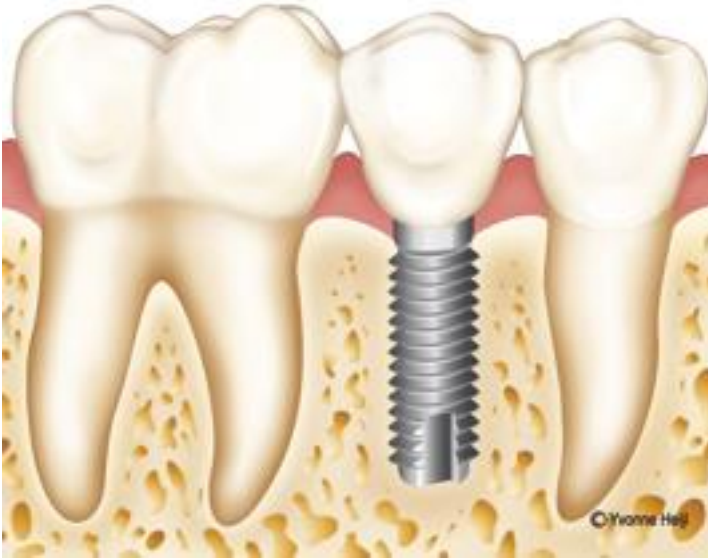


Somaliska - Råd och information inför implantatbehandling

## Talo iyo warbixinta sameynta qalabka ilkaha la geliyo



### Waa maxay qalabka ilkaha la geliyo "implantat"?

Qalabka ilkaha la geliyo waa boolal ka sameysan titan oo la geliyo lafta daanka. Qalabka ayaa u shaqeeya qaab aartifishaal ee xidid ilig kaasoo looga xiro hal ama dhowr ilkaha meesha soo baxsan. Titaan waa macdan bira oo leh awood qaasa iney ku baxdo oo qabsato lafta daanka isla markaana ay ku biirto xubnaha jirka.

### Qof kasta ma isticmaali karaa implantat?

Haa, dadka badankiisu wey isticmaali karaan implantat. Balse caafimaadka qofka ayey ku xiran tahay. Caruurta iyo dhalinyarada koreysa iney xirtaan qalabka ilkaha kuma haboona.

Waxa muhima in qofku leeyahay laf daan ku filan isla markaana taya fiican leh si qalabka loogu xiro. Tan ayaa qaababka loo qiimeeyo waxa ka mida baaritaan raajo.

Si qalabka implantat-ku u cimriyo waxa qasaba in si fiican loogu dadaalo nadaafadda afka iyadoo joogto loo kontoroolayo taasey sameynayaan dhaqtar ilko ama kan ilkaha nadiifiyo.

Marka qofka loo xerayo qalabka wuxuu ka kooban yahay qeyb qalitaan ah iyo qeyb ilkaha aan saxda ahey. Qeybta qalitaanka waxa qalabka qaab qalitaan loogu xirayaa lafta daanka iyadoo tan ilkaha aan saxda aheyna lagu sameynayo ilkaha lagu xirayo implantat-ka.

### Sidey u dhaceysa tan qalitaanka ah?

Boolka ayaa lagu xirayaa lafta daanka iyadoo qofka kabaabyo loo isticmaalayo. Haddii loo baahdo waxa qofku heli karaa dawo dejiso inta aan qalitaanka la sameyn. Mararka qaar laba qalitaan ayaa loo baahan karaa. Qalitaanka koowaad waxa boolka implantat-ka lagu gelinayaa daanka. Qalitaanka labaad ee ka yar kan koowaadna waxa kaabad loo diyaarinayaa iligga cusub. Mararka qaar labada qalitaan isku mar baa la sameyn karaa.

Shardi waxa ah si qalitaanku u dhaco in nadaafadda afka ay aad u wanaagsan tahay. Ilke nadiifiye ama dhaqtar ilko ayaa bixinaya isla markaana sheegayo qalabka caawimaad ee ugu wanaagsan.

### **Waqti intee la eg buu qaadanayaa qalintaanku?**

Qalitaanka ayaa qaadanayo inta u dhaxeeyso 30 ilaa 90 daqiiqo iyadoo ku xiran inta implantat ee lagu xirayo. Balse ku xisaabtan in booqashadoo idili ay qaadan karto ilaa iyo laba saac. Qalitaanka kadib dadka badankiisu waxey toos u aadi karaan gurigooda.

### **Ma xanuun bey leedahay?**

Maya, xanuun ma laha. Qalitaanka waxa loo isticmaalaa kabaabyo, isla sida la sameeyo marka qofka ilig laga daweynayo. Qalitaanka kadib waxaad u baahan doontaa daawo xanuunka yareysa si looga hortago dhibaato marka kabaabyadu dhamaato. Daawooyinkan ayaa yareynaya bararka meesha la qalay.

### **Dhibaato ma iiman doontaa qalitaanka kadib?**

Todobaadka koowaad ee qalitaanka kadib waa caadi in qofku dareemo xanuun yar iyo barar. Mararka qaarna waxa qofka ka soo bixi kara nabar wajiga, badanaa haddii qalitaanku yahay mid daanka kore.

Sida caadiga ah waxa loo baahan yahay daawo xanuunka dejisa qalitaanka kadib. Waxa sida caadiga ku filan qofka daawo aan dhaqtar qorin markii loo baahdo mid xanuun dejiyo ka adagna waxa qori kara dhaqtar ilkaha. Waxan kugula talineynaa inaad Alvedon/Panodil caadiga u qaadato sida warqadda ku qoran. Haddii daawooyinka kaa caawin kari waayaan xanuunka la xiriir dhaqtarkaada ilkaha. Iska ilaali daawo wadata aashitada acetylsalicyl tusaale ahaan Treo, Magnecyl iyo qaar badanoo la mida maadaama acetylsalicyl ay kor uu qaadeyso qatarka dhiig baxa.

### **Ma isticmaali karaa biraha ilkaha qalitaanka kadib?**

Haddii aad heysato ilig aadan laheyn oo dhan waa inaad ku xisaabtanta inaad gashan biraha ilkaha ilaa lagaa bixiyo tolmada, tani si aaney culeys u saarin qeybaha jirka ee shiida balqanka isla markaana aaney carqalad u gelin bogsashada meesha. Haddii aad xiran tahay biro ilko ee kooban waxa dhici karta markaa in dhaqtarkaada ilkuhu sixi karo tan si aad toos ugu isticmaasho qalintaanka kadib.

### **Wax ma cuni karaa qalitaanka kahor iyo kadib?**

Sidi caadiga aheyd ayaad wax u cuni kartaa qalitaanka kahor balse dhowr saacadood sug qalitaanka kadib si aadan u carqaladeyn bogsashada. Ha isticmaalin cunto cantuug badan u baahan. Haddii aadan ilig ku laheyn daanka la qalay waa inaad markaa cuntaa cunto dareeri ah ama mid la burburiyey maalmaha ku xiga qalitaanka.

La soco isticmaalka qamriga wuxuu keeni karaa qatar in dhiig buxu kordho.

### **Sidi caadiga ahey ilkaha ma u cadayan karaa?**

Si aad isaga ilaaliso infakshan una yareyso qatarka xaalkaada caafimaad sii adkeysa waxa muhima iney nadiif kuu tahay implantat-ka. Ha sameyn inaad cadaydo meesha la qalay. Bilowga wey ku caawin kartaa inaad ku luqluqato biyo klorhexidin ah.

### **Tobaako**

Istimaalka sigaarka iyo tubaakada waxey hoos u dhigayaan bogsashada. Sidi isticmaalkaada tubaakadu u yar yahay ayuu odoroska waxqabadka implantat-ku u wanaagsan yahay.

### **Ma u baahanahay inaan fasax jiro galo?**

Sida caadig ah uma baahnid taa. Dhaqtarka ilkaha kala hadal haddii ay baahi timaado.

### **Maxaa dhacaya intaa wixi xiga?**

Implantat-ku wuxuu u baahan yahay waqti uu ku qabsado lafta daanka. Waqtiga uu implantat-kaadu u baahan yahay waxa la qiyaasayaa xiliga qalitaanka. Inta aan iliga cusub lagu xirayo booskiisa waxa lagu qiyaasi karaa guud ahaan bogsashada mudo u dhaxeeyso 1,5 – 4 bilood.

### **Maxaa loola jeedaa qeybta ilkaha aadan laheyn?**

Daweyntu waxey ku bilaabaneysaa in koobi laga sameeyo implantat-ka la gelinayo meesha. Midab qaadidda ayaa waxa sameynaya dhaqtar ilko ama farsama yaqaan ilko. Koobiga ayaa loo dirayaa kadib farsama yaqaan ilko. Isagaa bilaabaya ka shaqeynta ama ilkaha sawir iyo qaab ahaan iney u ekaadaan ilkahaaga kale.

Booqashada xigta ayuu iligu gebi ahaanba diyaar noqonayaa ama waxa loo baahanayaa hal ama dhowr tijaabo. Badanaa daweynta waxey qaadataa inta u dhaxeysa 2 – 4 todobaad.

### **Sidee iliga loogu dhejiyaa implantat-ka?**

Iliga ayaa lagu booleeyaa ama shamiiteeyaa implantat-ka.



Implantat-ka ayaa diyaar u noqda booska iliga cusub.



Iliga cusub iminka booskiisi ayuu ku jiraa.

### **Nadaafadda ayaa wax kasta ugu horeysa**

Nadaafadda afka xiliga implantat-ka waa iney noqotaa mid la mida sisi ilkahaaga. Nadaafad daro af waxey keeneysaa cuduro unugyada isku tagay ee jirka ee ku xeeran implantat-ka. Sida ugu daran oo dhici karta waa inuu implantat-ku soo fuqo.

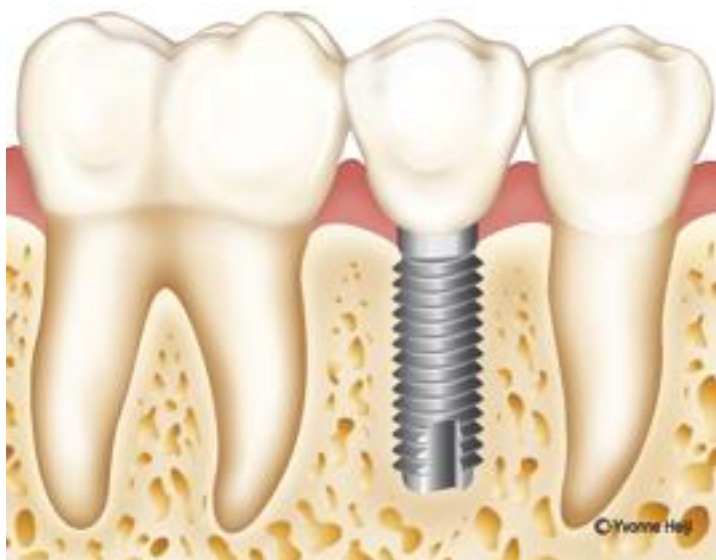
Si laguugu sahlo nadiifinta waxa iliga cusub loo sameynayaa si keeneysa inaad sahal ugu buraashi karto ama u isticmaali karto qalabka kalee ku caawinaya.

### **Qalab kale ee wax caawiya ee la ismaali karo waa kuwee?**

Sida ugu badan waxaa ku caawin kara buraash caday, dunta ilkaha iyo buraash ilkaha meelaha u dhaxeeyo. Mararka qaa qalab ku caawiyo oo qaas ah ayaa loo baahan karaa. Dhaqtarkaada ilkaha iyo nadiifiyaha ilkaha ayaa kaa caawinaya talada iyo habka aad u isticmaaleyso sida ugu wanaagsan si aan u nadiifiso implantat-ka.

Svenska - Råd och information inför implantatbehandling

## Råd och Information inför implantatbehandling



### Vad är implantat?

Tandimplantat är skruvar av titan som opereras in i käkbenet. Implantatet fungerar som en konstgjord tandrot på vilken en eller flera kronor kan fästas. Titan är en metall som har en unik förmåga att växa fast i käkbenet och går bra ihop med kroppens vävnader.

### Kan alla få implantat?

Ja, de flesta människor kan få implantat. Hälsan kan däremot vara avgörande. Implantatbehandling är inte lämpligt på barn och ungdomar som fortfarande växer.

Det är viktigt att det finns tillräckligt med käkben av god kvalitet att fästa implantatet i. Detta bedöms bland annat med hjälp av en röntgenundersökning.

För att implantatet ska hålla länge krävs extra noggrann munhygien och regelbundna kontroller hos tandläkare eller tandhygienist.

En implantatbehandling består av en kirurgisk del och en protetisk del. I den kirurgiska delen opereras implantat in i käkbenet och i den protetiska delen tillverkas de tänder som ska fästas på implantatet.

### Hur går den kirurgiska delen till?

Skruven opereras in i käkbenet under lokalbedövning. Om behov finns så kan du få lugnande medicin innan behandlingen. Ibland behöver man göra två operationer. Vid den första operationen sätts implantatskruven in i käken. Vid den andra och mindre operationen förbereder man en plattform för den nya tanden. I vissa fall kan båda göras samtidigt.

En förutsättning för att operationen ska utföras är att den egna munhygien är mycket bra. Tandhygienist eller tandläkare visar och informerar om lämpliga hjälpmedel.

### **Hur lång tid tar operationen?**

Själva operationen tar mellan 30 och 90 minuter beroende på hur många implantat som ska sättas in. Räkna dock med att hela besöket kan ta upp till två timmar. Efter operationen kan man i de flesta fall gå hem direkt.

### **Gör det ont?**

Nej, det ska inte göra ont. Operationen görs i lokalbedövning, på samma sätt som när man till exempel lagar en tand. Efter operationen behöver du smärtstillande läkemedel för att motverka obehag när bedövningen släpper. Dessa läkemedel minskar även svullnaden i operationsområdet.

### **Kommer jag att få besvär efter operationen?**

Under första veckan efter operationen är det normalt att känna en viss ömhet och svullnad. Man kan ibland också få blåmärken i ansiktet, vanligast efter operation i överkäken.

Som regel behövs smärtstillande läkemedel efter operationen. Det räcker i allmänhet med vanliga receptfria preparat men vid behov skriver tandläkaren ut starkare värktabletter. Vi rekommenderar Alvedon/Panodil enligt doserings-anvisning på förpackningen. Om dessa läkemedel inte hjälper mot smärtan kontakta din tandläkare. Undvik tabletter med acetylsalicylsyra till exempel Treo, Magnecyl med flera då acetylsalicylsyra ökar blödningsrisken.

### **Kan jag använda min tandersättning efter operationen?**

Om du har en heltäckande protes får du räkna med att vara utan din tandersättning tills stygnen tagits bort, detta för att inte belasta slemhinnan och störa läkningen i området. Har du en mindre tandersättning kan din tandläkare i vissa fall justera den så att den går att använda direkt efter operationen.

### **Kan jag äta innan och efter operationen?**

Du kan äta som vanligt innan operationen men vänta ett par timmar efter för att inte störa läkningen. Undvik hårdtuggad mat. Är du helt tandlös i den opererade käken bör du äta flytande eller finfördelad mat de närmaste dagarna efter operationen.

Tänk på att intag av alkohol kan medföra en risk för ökad blödning.

### **Kan jag borsta tänderna som vanligt?**

För att undvika infektioner och minska risken för komplikationer är det viktigt att hålla rent runt implantatet. Undvik att borsta i operationsområdet. I början kan det vara en hjälp att skölja med klorhexidinlösning.

### **Tobak**

Att röka och snusa försämrar läkningen. Ju mindre tobak du använder desto bättre är prognosen för implantatbehandlingen.

### **Behöver jag vara sjukskriven?**

I regel behövs inte detta. Diskutera med tandläkaren om det finns ett behov.

### **Vad händer sedan?**

Implantatet behöver tid för att läka fast i käkbenet. Den tid som behövs för ditt implantat bedöms vid operationen. Innan den nya tanden kan sättas på plats räknar vi i allmänhet med 1,5 – 4 månaders inläkning.

### **Vad innebär den protetiska delen?**

Behandlingen startar med ett avtryck av det inopererade implantatet. En färgtagning görs antingen av tandläkaren eller tandteknikern. Avtrycket skickas sedan till en tandtekniker. Denne påbörjar arbetet med den eller de tandkronor som i färg och form ska överensstämja med dina tänder i övrigt.

Vid nästa besök kan tandkronan vara helt klar eller så behövs en eller flera provningar. Ofta tar behandlingen mellan 2 - 4 veckor.

### **Hur fäster man tanden på implantatet?**

Tanden skruvas eller cementeras fast på implantatet.



Implantatet redo för den nya tandkronan.



Den nya tandkronan är nu på plats.

### **Munhygien är A och O**

Munhygien vid implantatet måste vara minst lika bra som vid de egna tänderna. Dålig munhygien kan bidra till sjukdomar i vävnaden som omger implantatet. I sämsta fall kan implantatet lossna.

För att underlätta rengöringen utformas den nya tanden så att det går att komma åt med tandborste och olika hjälpmedel.

### **Vad ska jag använda för hjälpmedel?**

I de flesta fall fungerar det bra med vanliga hjälpmedel som tandborste, tandtråd och mellanrumsborste. Ibland kan speciella hjälpmedel behöva användas. Din tandläkare och tandhygienist hjälper dig med råd och instruktion hur du bäst ska sköta ditt implantat.