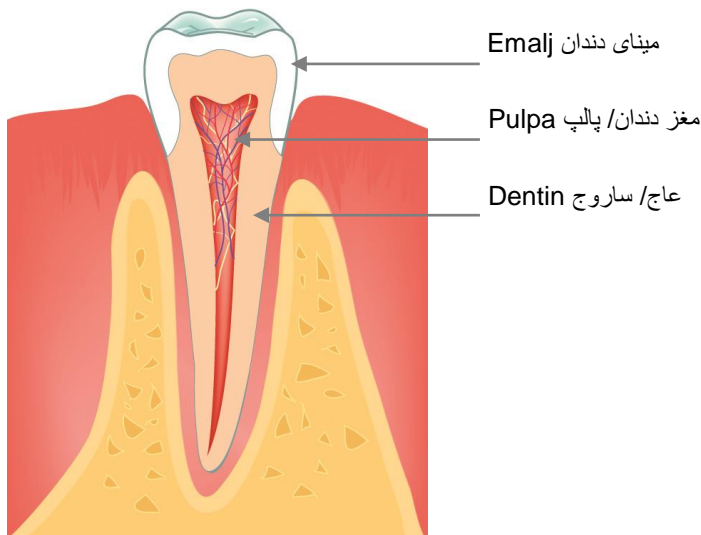


Persiska - Råd och information inför rotffyllning

راهنمایی و اطلاعات قبل از عصب کش کردن دندان/ پر کردن ریشه دندان

ساختار دندان

بخش اعظم دندان از بافت سخت و محکمی تشکیل شده است. مینای دندان روکش بیرونی آنرا تشکیل می دهد که یک لایه محافظتی و سخت ترین ماده بدن است. زیر مینای دندان عاج دندان قرار گرفته که پوششی برای مغز دندان/ پالپ است. مغز دندان/ پالپ دارای رگهای خونی و رشته های عصب فراوانی است. مغز دندان/ پالپ از تاج دندان شروع می شود و تا نوک ریشه یا ریشه های دندان ادامه می یابد و با بافت بیرونی دندان ارتباط دارد.



علت عصب کش کردن دندان/ از ریشه پر کردن

این درمان وقتی مغز دندان/ پالپ ملتهب و متورم یا عفونی شود، ضروری است. این امر ممکن است از جمله به کرم خوردگی شدید دندان، پُر شدن عمیق دندان، ضربه به دندان یا بهم ساییدن دندانها بستگی داشته باشد.

شیوه درمان

شیوه درمان به این صورت است که دندانپزشک مغز دندان/ پالپ را که خراب شده است برمیدارد. برداشتن مغز دندان/ پالپ با سوهانها/ مته های مخصوص کوچکی انجام می شود. سپس ریشه دندان با ماده مخصوص پُر می شود. عادی ترین ماده پُر کردن ریشه دندان "گوتاپکرا" نام دارد که ماده ای شبیه لاستیک است.

هنگام درمان یک ورقه لاستیکی روی دندان قرار داده می شود که باعث می شود فقط تاج دندان دیده شود. علت اینکار آنست که مغز دندان/ پالپ به باکتری های موجود در دهان آغشته نشود. این ورقه لاستیکی دهان را از تماس با ابزار و وسایل و مواد پاک کننده نیز محافظت می کند. درمان با استفاده از ماده بیحسی انجام می شود. در اغلب موارد چندین جلسه درمانی لازم است، بخصوص اگر مجراهای مغز دندان/ پالپ تنگ و پیچ و خم دار باشند. معمولاً 2 تا 4 مرتبه ملاقات لازم است تا درمان کامل شود.

مابین جلسات درمانی دندانپزشک ملغمه ای خمیری را در دندان قرار می دهد تا از رشد باکتریها جلوگیری شود. ضمناً دندان پانسمان شده و موقتاً پُر می شود تا از ورود باکتریها به دندان جلوگیری شود. سپس دندان بطور دائم پُر می شود یا روکش نصب می شود.

ناراحتی های اضطراری

پس از عصب کش کردن دندان/ پُر کردن ریشه دندان ممکن است دردهای موقت احساس کنید که با قرصهای مُسکن عادی تخفیف داده می شوند.

اگر همراه با درد و/ یا تورم تب کنید بایستی با کلینیک دندانپزشکی خود تماس بگیرید.

عوارض جانبی

علیرغم اینکه دندانپزشک درمان را با دقت و احتیاط انجام می دهد ولی ممکن است طی یا پس از عصب کش کردن/ پُر کردن ریشه دندان، عوارض جانبی بروز کند. مثال برای عوارض بعدی می تواند بازگشت عفونت، شکستن یکی از ابزارهای مورد استفاده، یا شکستن دندان باشد.

موارد زیر را بخاطر داشته باشید

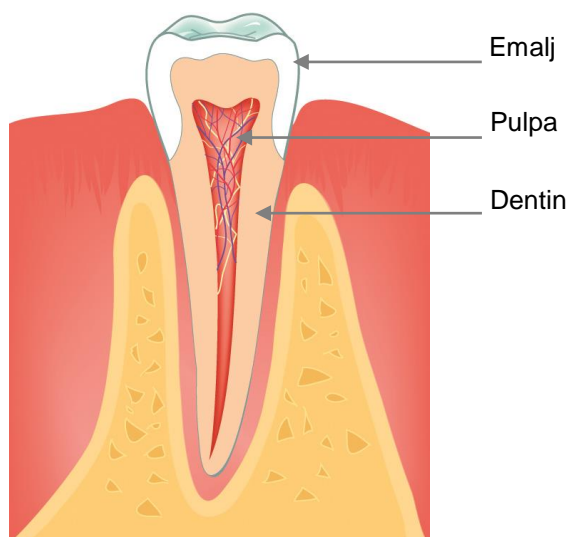
مهم است بخاطر داشته باشید که وقتی دندان مابین جلسات درمانی موقتاً پُر می شود تا از دندان محافظت شود، ماده پُر کردن دندان نبایستی بیفتد یا بریزد. اگر چنین شود بایستی با کلینیک دندانپزشکی خود تماس بگیرید.

Svenska - Råd och information inför rotfyllning

Råd och information inför rotfyllning

Tandens uppbyggnad

Tanden består till stor del av hårdvävnad. Ytterst har tandens krona ett skyddande lager av emalj som är kroppens hårdaste vävnad. Innanför emaljen består tanden av dentin som omsluter pulpan. Tandens pulpa består av ett rikligt antal blodkärl och nerver. Den sträcker sig från tandens krona ner till spetsen på roten eller rötterna och står i förbindelse med vävnad utanför tanden.



Orsak till rotfyllning

Behandlingen är nödvändig när pulpan är inflammerad eller infekterad. Detta kan bland annat bero på stora kariesangrepp, djupa fyllningar, slag mot tanden eller tandgnissling.

Behandling

Behandlingen innebär att tandläkaren avlägsnar den sjuka pulpan. Detta görs med små specialfilar. Tandens fylls därefter med ett rotfyllningsmaterial. Det vanligaste fyllningsmaterialet heter guttaperka som är ett gummiliknande material.

Vid behandlingen sätts en gummiduk över tanden så att endast tandkronan är synlig. Detta görs för att avskärma tandens pulpa från bakterier i munnen. Den skyddar också från instrument och rengöringsmedel som används i behandlingen. Behandlingen utförs under lokalbedövning. Ofta behövs flera besök, speciellt om tandens pulpakanaler är trånga och böjda. Vanligt är 2-4 besök innan behandlingen är klar.

Mellan besöken lägger tandläkaren en pasta i tanden som förhindrar växt av bakterier. Tandens får dessutom en tillfällig fyllning som förhindrar att det kommer in nya bakterier. Den rotfyllda tanden lagas sedan med en permanent fyllning eller en krona.

Akuta besvär

Efter en rotbehandling kan man få en övergående värk som vanligtvis kan lindras med vanliga värktabletter.

Vid feber i kombination med värk och/eller svullnad bör du ta kontakt med din tandvårdsklinik.

Komplikationer

Även om man är noggrann och försiktig i behandlingen av tanden kan komplikationer under eller efter rotfyllningen uppstå. Exempel på detta är att infektionen återkommer, att ett instrument som man använder i rotkanalen går av eller att tanden går sönder.

Att tänka på

Viktigt att tänka på är att den tillfälliga fyllningen som ska skydda tandens inre inte lossnar mellan behandlingarna. Skulle detta hända så ta kontakt med din tandvårdsklinik.