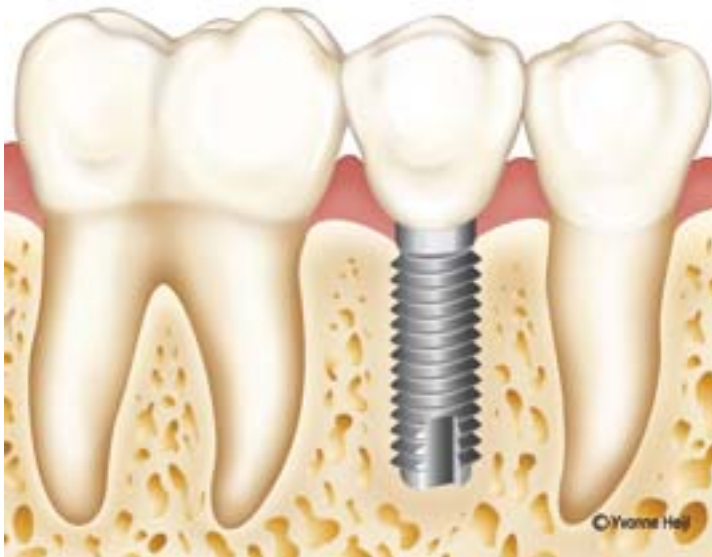


## Persiska - Råd och Information inför implantatbehandling

## راهنمایی و اطلاع رسانی قبل از کاشتن دندان



## ایمپلنتات چیست؟

ایمپلنتات پیچ هایی از جنس فلز تیتان هستند که در استخوان فک جراحی می شوند. ایمپلنتات مانند یک ریشه مصنوعی دندان عمل می کند که روی آن یک یا چند روکش نصب می شود. تیتان فلزی با خاصیت منحصر به فرد است که در استخوان فک محکم می نشیند و با بافت های بدن بخوبی اجین می شود.

## آیا همه می توانند ریشه مصنوعی دندان (ایمپلنتات) بگذارند؟

بله، اکثر افراد می توانند ریشه مصنوعی دندان بگذارند. از سوی دیگر تندرستی فرد نقش تعیین کننده ای دارد. نصب ریشه مصنوعی دندان برای کودکان و نوجوانانی که در حال رشدونمو هستند مناسب نیست.

وجود استخوان فک کافی دارای کیفیت مطلوب برای نصب ریشه مصنوعی دندان مهم است. این امر از جمله از طریق یک معاینه رادیولوژیکی تشخیص داده می شود.

لازمه دوام طولانی ریشه مصنوعی دندان حفظ فوق العاده دقیق بهداشت دهان و کنترل های منظم و مرتب توسط دندانپزشک یا پرستار بهداشت دهان و دندان است.

کاشتن ریشه مصنوعی دندان شامل یک قسمت جراحی و یک قسمت دندانسازی است. در قسمت جراحی ریشه مصنوعی دندان در استخوان فک جراحی می شود و در قسمت دندانسازی دندان هایی که قرار است روی ریشه مصنوعی نصب شوند، ساخته می شوند.

## قسمت جراحی چگونه انجام می شود؟

پیچ با بیحسی موضعی در استخوان فک جراحی می شود. اگر لازم باشد قبل از عمل داروی آرامبخش داده می شود. گاهی اوقات لازم است دو عمل جراحی انجام شود. در عمل جراحی اول پیچ ایمپلنتات در فک نصب می شود. در عمل کوچکتر دوم پایه ای برای نصب دندان جدید آماده می شود. در برخی موارد ممکن است هر دو عمل یکجا انجام شوند.

یک شرط برای انجام عمل جراحی آنست که فرد بهداشت دهان خود را بسیار خوب رعایت کند. پرستار بهداشت دهان و دندان یا دندانپزشک چگونگی رعایت بهداشت دهان و وسایل کمکی مناسب را نشان می دهد.

### **عمل جراحی چقدر طول می کشد؟**

خود عمل جراحی بین ۳۰ تا ۹۰ دقیقه طول می کشد و به تعداد ریشه های مصنوعی که قرار است نصب شوند بستگی دارد. البته در نظر داشته باشید که تمامی ملاقات ممکن است دو ساعت طول بکشد. در اغلب موارد می توان پس از جراحی مستقیماً به خانه رفت.

### **عمل جراحی درد دارد؟**

نه، عمل جراحی نیاپستی درد داشته باشد. عمل با بیحسی موضعی، به همان شیوه ای که بطور مثال دندان پُر می کنیم، انجام می شود. پس از عمل داروی تسکین درد نیاز دارید تا از ناراحتی پس از رفع بیحسی جلوگیری شود. اینگونه داروها ورم منطقه جراحی شده را نیز کاهش می دهند.

### **آیا پس از عمل جراحی دچار ناراحتی خواهیم شد؟**

اولین هفته پس از عمل احساس کمی دردناکی و تورم امری عادی است. گاهی اوقات ممکن است در صورت نیز کبودی بروز کند که پس از جراحی در فک بالا عادی تر است.

معمولاً پس از جراحی داروی تسکین درد لازم است. بطور کلی داروهای عادی بدون نیاز به نسخه کافی هستند ولی در صورت نیاز قرص های تسکین درد قوی تر تجویز می شوند. ما مصرف آلودون یا پانودیل را با دوز مندرج روی بسته بندی آن توصیه می کنیم. اگر این داروها برای تسکین درد کمک نکنند با دندانپزشک خود تماس بگیرید. از مصرف قرص های دارای اسید آسیتیل سالیسیل (مواد آسپرینی) مانند قرص تریو، ماگنسیل و چندین قرص دیگر از این قبیل خودداری کنید چون اسید آسیتیل سالیسیل خون را رقیق می کند.

### **آیا پس از عمل جراحی می توانم از دندان مصنوعی خود استفاده کنم؟**

اگر دندان مصنوعی کامل دارید در نظر داشته باشید که تا کشیدن بخیه ها نتوانید از دندان مصنوعی خود استفاده کنید، علت این امر جلوگیری از فشار به مخاط و اختلال در التیام منطقه جراحی است. اگر دندان مصنوعی کوچکتری دارید دندانپزشک شما در برخی موارد می تواند آنرا طوری تنظیم کند که بتوانید از آن بلافاصله پس از عمل استفاده کنید.

### **آیا می توانم پیش و پس از عمل غذا بخورم؟**

شما می تواند طبق معمول قبل از عمل غذا بخورید ولی پس از عمل حدود دو ساعت صبر کنید تا در التیام اختلالی بوجود نیاید. از غذاهایی که به جویدن شدید نیاز دارند اجتناب کنید. اگر در فکی که عمل شده اید اصلاً دندان نداشته باشید بایستی چند روز اول پس از جراحی غذای مایع یا بخوبی خُرد و له شده بخورید.

بخاطر داشته باشید که مصرف مشروبات الکلی ممکن است باعث افزایش احتمال خونریزی شود.

### **آیا می توانم دندان هایم را طبق معمول مسواک بزنم؟**

برای جلوگیری از بروز عفونت و کاهش خطر بروز عوارض جانبی رعایت بهداشت در اطراف ایمپلنت مهم است. از مسواک زدن منطقه جراحی خودداری کنید. در ابتدا ممکن است دهانشوئی با محلول کلروکسیدین کمک کند.

### **توتون و تنباکو**

سیگار کشیدن و مصرف نسوار (اسنوس) التیام را وخیم می کند. هرچه کمتر توتون و تنباکو مصرف کنید کاشتن ریشه مصنوعی دندان موفق تر خواهد بود.

### **آیا به مرخصی استعلاجی نیاز دارم؟**

معمولاً نیازی به مرخصی استعلاجی نیست. اگر چنین نیازی وجود دارد با دندانپزشک مشورت کنید.

### **بعداً چه می شود؟**

ریشه مصنوعی دندان به زمان نیاز دارد تا در استخوان فک محکم شود. مدت زمان لازم هنگام عمل جراحی تشخیص داده می شود. ما بطور کلی قبل از گذاردن دندان های جدید در جای خود مدت التیام را از ۱/۵ تا ۴ ما تخمین می زنیم.

### قسمت دندانسازی چگونه است؟

دندانسازی با قالب گیری ایمپلنتات نصب شده آغاز می شود. سپس قالب به تکنسین دندانسازی ارسال می شود. دندانساز ساخت روکش یا روکش های دندان هم رنگ سایر دندان های شما را شروع می کند.

در ملاقات بعدی ممکن است روکش دندان کاملاً آماده باشد یا آنکه یک یا چند مرحله امتحان کردن روکش لازم باشد. درمان در اغلب موارد بین ۲ تا ۴ هفته طول می کشد.

### دندان چگونه به ایمپنتات متصل می شود؟

دندان به ایمپنتات پیچ یا محکم چسبانده می شود.



ایمپلنتات آماده برای نصب روکش جدید



روکش جدید در جای خود قرار گرفته است.

### بهداشت دهان و دندان از همه مهمتر است

رعایت بهداشت دهان و دندان با کاشتن دندان بهمان اندازه دندان های طبیعی تان اهمیت دارد. عدم رعایت بهداشت دهان و دندان ممکن است باعث اطراف دندان کاشته شده را دچار بیماری کند. در بدترین شرایط ممکن است دندان کاشته شده بیفتد.

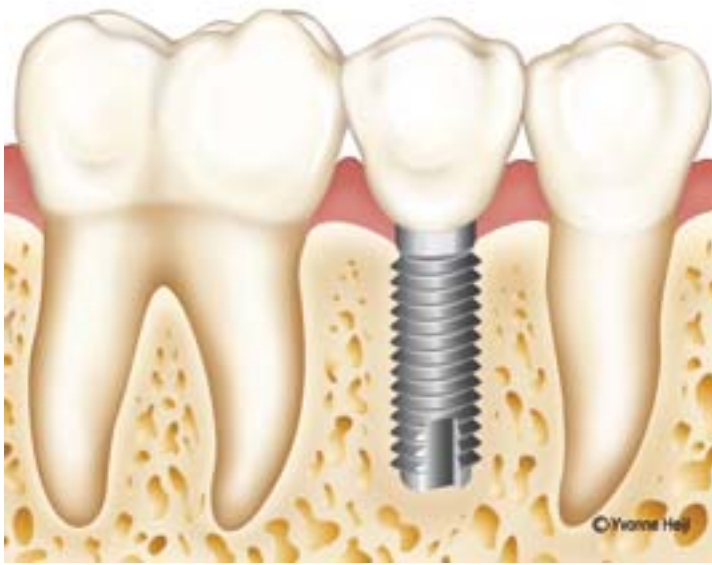
برای سهولت در تمیزکاری دندان جدید آنرا طوری شکل می دهند که با مسواک و سایر وسایل کمکی بتوان آنرا تمیز کرد.

### از کدام وسایل کمکی بایستی استفاده کنم؟

در اغلب موارد کاربرد وسایل کمکی عادی مانند مسواک، نخ دندان و بُرس های بین دندانی خوب است. گاهی اوقات لازم است از وسایل کمکی مخصوص استفاده شود. دندانپزشک و پرستار بهداشت دهان و دندان به شما در مورد بهترین شیوه مراقبت از دندان کاشته شده راهنمایی و دستور العمل ارائه می کنند.

Svenska - Råd och Information inför implantatbehandling

## Råd och Information inför implantatbehandling



### Vad är implantat?

Tandimplantat är skruvar av titan som opereras in i käkbenet. Implantatet fungerar som en konstgjord tandrot på vilken en eller flera kronor kan fästas. Titan är en metall som har en unik förmåga att växa fast i käkbenet och går bra ihop med kroppens vävnader.

### Kan alla få implantat?

Ja, de flesta människor kan få implantat. Hälsan kan däremot vara avgörande. Implantatbehandling är inte lämpligt på barn och ungdomar som fortfarande växer.

Det är viktigt att det finns tillräckligt med käkben av god kvalitet att fästa implantatet i. Detta bedöms bland annat med hjälp av en röntgenundersökning.

För att implantatet ska hålla länge krävs extra noggrann munhygien och regelbundna kontroller hos tandläkare eller tandhygienist.

En implantatbehandling består av en kirurgisk del och en protetisk del. I den kirurgiska delen opereras implantat in i käkbenet och i den protetiska delen tillverkas de tänder som ska fästas på implantatet.

### Hur går den kirurgiska delen till?

Skruven opereras in i käkbenet under lokalbedövning. Om behov finns så kan du få lugnande medicin innan behandlingen. Ibland behöver man göra två operationer. Vid den första operationen sätts implantatskruven in i käken. Vid den andra och mindre operationen förbereder man en plattform för den nya tanden. I vissa fall kan båda göras samtidigt.

En förutsättning för att operationen ska utföras är att den egna munhygien är mycket bra. Tandhygienist eller tandläkare visar och informerar om lämpliga hjälpmedel.

### **Hur lång tid tar operationen?**

Själva operationen tar mellan 30 och 90 minuter beroende på hur många implantat som ska sättas in. Räkna dock med att hela besöket kan ta upp till två timmar. Efter operationen kan man i de flesta fall gå hem direkt.

### **Gör det ont?**

Nej, det ska inte göra ont. Operationen görs i lokalbedövning, på samma sätt som när man till exempel lagar en tand. Efter operationen behöver du smärtstillande läkemedel för att motverka obehag när bedövningen släpper. Dessa läkemedel minskar även svullnaden i operationsområdet.

### **Kommer jag att få besvär efter operationen?**

Under första veckan efter operationen är det normalt att känna en viss ömhet och svullnad. Man kan ibland också få blåmärken i ansiktet, vanligast efter operation i överkäken.

Som regel behövs smärtstillande läkemedel efter operationen. Det räcker i allmänhet med vanliga receptfria preparat men vid behov skriver tandläkaren ut starkare värktabletter. Vi rekommenderar Alvedon/Panodil enligt doserings-anvisning på förpackningen. Om dessa läkemedel inte hjälper mot smärtan kontakta din tandläkare. Undvik tabletter med acetylsalicylsyra till exempel Treo, Magnecyl med flera då acetylsalicylsyra ökar blödningsrisken.

### **Kan jag använda min tandersättning efter operationen?**

Om du har en heltäckande protes får du räkna med att vara utan din tandersättning tills stygnen tagits bort, detta för att inte belasta slemhinnan och störa läkningen i området. Har du en mindre tandersättning kan din tandläkare i vissa fall justera den så att den går att använda direkt efter operationen.

### **Kan jag äta innan och efter operationen?**

Du kan äta som vanligt innan operationen men vänta ett par timmar efter för att inte störa läkningen. Undvik hårdtuggad mat. Är du helt tandlös i den opererade käken bör du äta flytande eller finfördelad mat de närmaste dagarna efter operationen.

Tänk på att intag av alkohol kan medföra en risk för ökad blödning.

### **Kan jag borsta tänderna som vanligt?**

För att undvika infektioner och minska risken för komplikationer är det viktigt att hålla rent runt implantatet. Undvik att borsta i operationsområdet. I början kan det vara en hjälp att skölja med klorhexidinlösning.

### **Tobak**

Att röka och snusa försämrar läkningen. Ju mindre tobak du använder desto bättre är prognosen för implantatbehandlingen.

### **Behöver jag vara sjukskriven?**

I regel behövs inte detta. Diskutera med tandläkaren om det finns ett behov.

### **Vad händer sedan?**

Implantatet behöver tid för att läka fast i käkbenet. Den tid som behövs för ditt implantat bedöms vid operationen. Innan den nya tanden kan sättas på plats räknar vi i allmänhet med 1,5 – 4 månaders inläkning.

### **Vad innebär den protetiska delen?**

Behandlingen startar med ett avtryck av det inopererade implantatet. En färgtagning görs antingen av tandläkaren eller tandteknikern. Avtrycket skickas sedan till en tandtekniker. Denne påbörjar arbetet med den eller de tandkronor som i färg och form ska överensstämja med dina tänder i övrigt.

Vid nästa besök kan tandkronan vara helt klar eller så behövs en eller flera provningar. Ofta tar behandlingen mellan 2 - 4 veckor.

### **Hur fäster man tanden på implantatet?**

Tanden skruvas eller cementeras fast på implantatet.



Implantatet redo för den nya tandkronan.



Den nya tandkronan är nu på plats.

### **Munhygien är A och O**

Munhygien vid implantatet måste vara minst lika bra som vid de egna tänderna. Dålig munhygien kan bidra till sjukdomar i vävnaden som omger implantatet. I sämsta fall kan implantatet lossna.

För att underlätta rengöringen utformas den nya tanden så att det går att komma åt med tandborste och olika hjälpmedel.

### **Vad ska jag använda för hjälpmedel?**

I de flesta fall fungerar det bra med vanliga hjälpmedel som tandborste, tandtråd och mellanrumsborste. Ibland kan speciella hjälpmedel behöva användas. Din tandläkare och tandhygienist hjälper dig med råd och instruktion hur du bäst ska sköta ditt implantat.